

L'Initiative Sénégalaise de Santé Urbaine (ISSU)

Résultats en fin d'étude

INTRODUCTION

L'Initiative Sénégalaise de Santé Urbaine (ISSU), mise en œuvre par un consortium de huit organisations partenaires sous la direction d'IntraHealth International, vise à augmenter l'utilisation des méthodes contraceptives modernes, notamment parmi les populations démunies vivant en milieu urbain au Sénégal. Le projet ISSU, d'une durée de six ans (2009-2015), a été mis en œuvre dans huit des 10 districts de la région de Dakar (Nord, Sud, Centre, Ouest, Guédiawaye, Keur Massar, Pikine et Mbao) et dans deux districts à l'extérieur de Dakar (Kaolack et Mbour). L'Agence pour la Promotion des Activités de Population-Sénégal (APAPS) et Global Research and Advocacy Group (GRAG), avec l'assistance technique du projet "Mesure, Apprentissage, et Evaluation" (MLE)—dirigé par le Carolina Population Center de l'Université de Caroline du Nord—ont effectué une évaluation d'impact des interventions du projet ISSU. Cette fiche d'information présente les principaux résultats des enquêtes longitudinales auprès des femmes et des ménages et au niveau des points de prestations de services (PPS) dans les six sites du projet (enquête de base 2011 et enquête finale en 2015). Pour obtenir plus d'informations sur le projet MLE, visitez le site: <https://www.urbanreproductivehealth.org/>.

INDICATEURS D'UTILISATION DE LA PLANIFICATION FAMILIALE

Utilisation actuelle de la contraception, parmi toutes les femmes en âge de reproduction et les femmes en union, âgées de 15 à 49 ans, six sites du projet ISSU¹, Sénégal

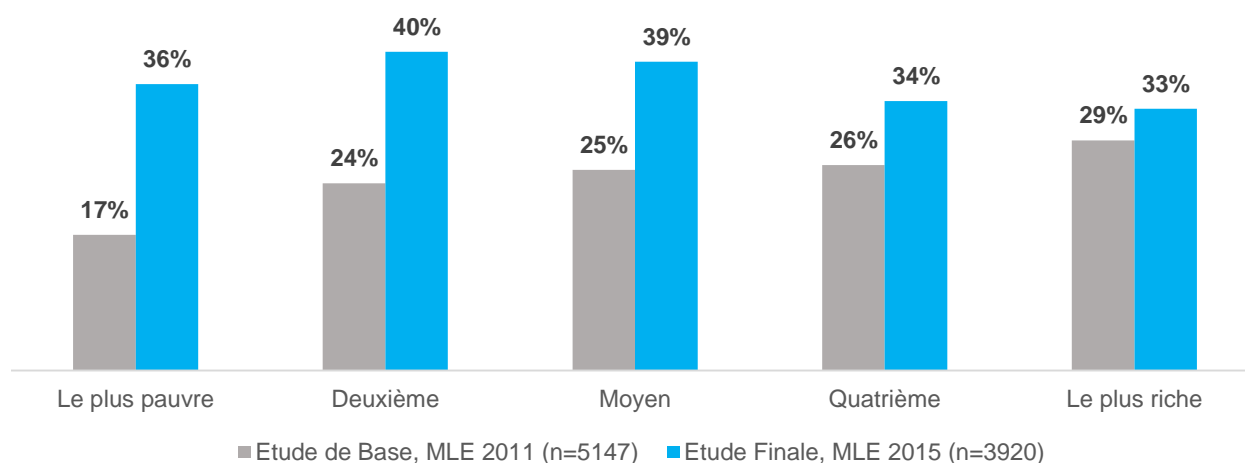
	Etude de Base, MLE 2011		Etude Finale, MLE 2015	
	Ensemble (%)	En union (%)	Ensemble (%)	En union (%)
N'importe quelle méthode	17.6	27.4	25.4	40.3
N'importe quelle méthode moderne ¹	15.8	24.2	22.9	36.5
N'importe quelle MLDA ²	2.6	3.9	8.6	13.5
Nombre de femmes	9614	5147	6593	3920

¹Les six sites du projet sont Dakar, Guédiawaye, Kaolack, Mbao, Mbour et Pikine

²Les méthodes modernes incluses ici stérilisation féminine et masculine, implants, DIU, injectables, pilules combinés et progestatives seules, contraception d'urgence, préservatifs masculins et féminins, spermicides et MAMA

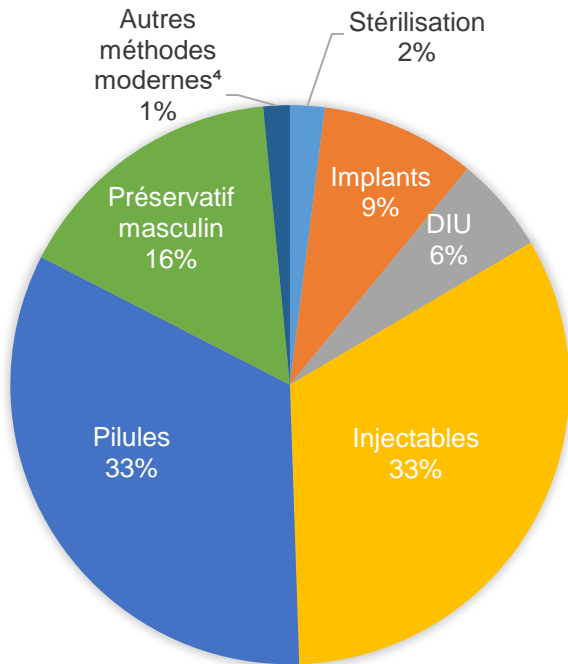
³MLDA: méthodes permanentes et à longue durée d'action (DIU, implants, stérilisation masculine et féminine)

Utilisation des méthodes contraceptives modernes par niveau de bien-être économique, parmi les femmes en union âgées de 15 à 49 ans, six sites du projet ISSU, Sénégal



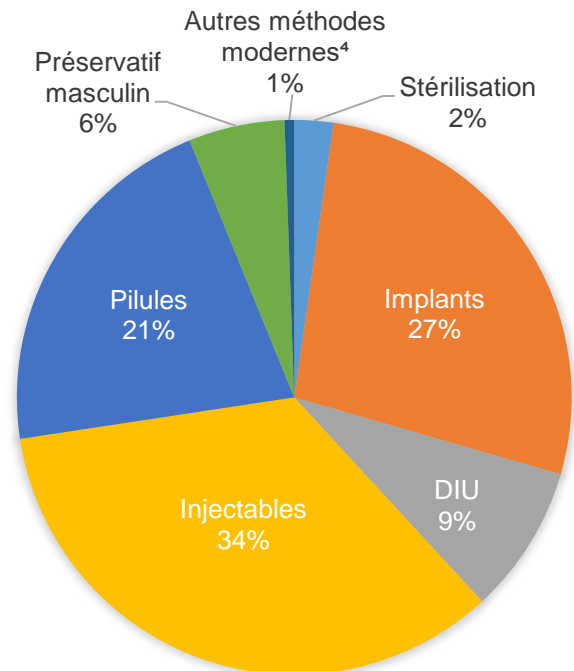
Utilisation de méthodes contraceptives modernes, six sites du projet ISSU, Sénégal¹

Etude de Base, MLE 2011²



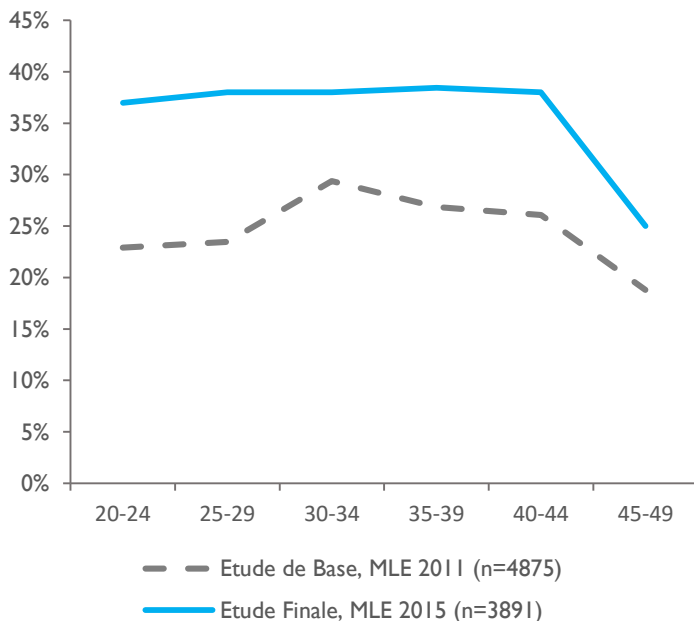
¹Parmi toutes les utilisatrices actuelles des méthodes contraceptives modernes.
²n=1517

Etude Finale, MLE 2015³

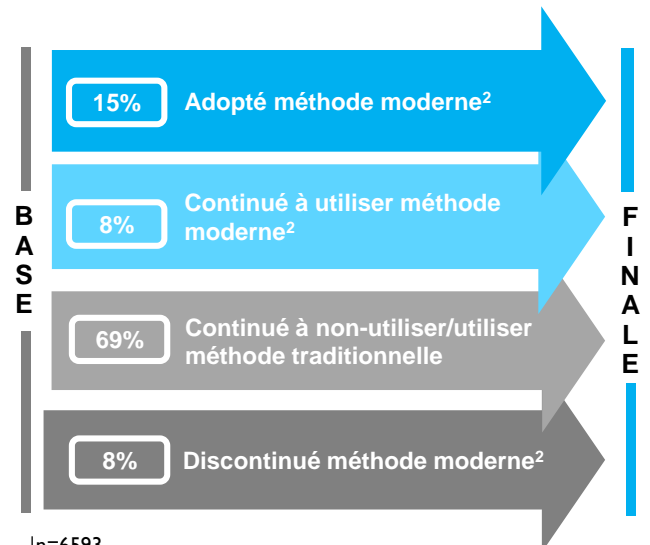


³n=1534
⁴Les autres méthodes modernes incluent contraception d'urgence, collier du cycle, MAMA, préservatif féminin et spermicide

Pourcentage de femmes qui sont utilisatrices d'une méthode contraceptive moderne par âge, parmi les femmes en union âgées de 20 à 49 ans, six sites du projet ISSU, Sénégal



Changement de méthode contraceptive entre l'enquête de base 2011 et l'enquête finale 2015 parmi des femmes âgées de 15 à 49 ans, six sites du projet ISSU, Sénégal¹



¹n=6593
²Les méthodes modernes incluses ici stérilisation féminine et masculine, implants, DIU, injectables, pilules combinés et progestatives seules, contraception d'urgence, préservatifs masculins et féminins, spermicides et MAMA

INDICATEURS DE GENERATION DE LA DEMANDE DU PROJET ISSU

Exposition aux activités de génération de la demande de ISSU¹ à l'enquête finale 2015 parmi toutes les femmes interviewées, six sites du projet ISSU, Sénégal²

Exposition aux activités communautaires de ISSU	
Imam ou chef religieux parlait en faveur de la PF	58%
Conversation communautaire	14%
Visite d'un relais/bajenu gokh	8%
Causerie religieuse	6%
Autre activité publique	5%
Niche	5%
Exposition aux programmes radio de ISSU	
Spot/publicité qui fait la promotion de la PF	63%
Thème sur la PF dans émission ISSU	19%
Exposition aux messages TV de ISSU	
Spot/publicité qui fait la promotion de la PF	90%
Thème sur la PF dans Sen DINE	60%
Thème sur la PF dans Thow li Thiw li	36%
Thème sur la PF dans Dine Ak Diamano	18%
Thème sur la PF dans Ndieguemar	15%
Thème sur la PF dans Xam sa yaram	8%
Thème sur la PF dans Li ci penc mi	7%

¹Au cours des 12 derniers mois

²n=6927

PRINCIPAUX RESULTATS DES ENQUETES DE MLE

- L'utilisation des méthodes modernes parmi les femmes en union a augmenté d'une manière significative dans les six sites du projet, notamment l'utilisation des implants.
- Un pourcentage plus élevé des femmes les plus pauvres sont utilisatrices des méthodes modernes à l'enquête finale. Quinze pour cent des femmes ont adopté une méthode moderne tandis que 8% ont discontinué l'utilisation, soit une augmentation d'ensemble de 7 points de pourcentage.
- La majorité des femmes ont indiqué avoir entendu/vu un spot qui fait la promotion de la PF à la radio et à la télévision au cours des 12 derniers mois. Soixante pour cent de femmes ont entendu un thème sur la PF dans l'émission Sen DINE pendant ce temps.
- Tandis que 58% de femmes ont entendu un Imam (ou chef religieux) parler en faveur de la PF, seulement 5% été exposées aux niches et autres activités publiques de ISSU.
- Plus d'un tiers des prestataires interviewés ont bénéficié d'une formation de ISSU alors que 30% ont déjà reçu une formation sur l'ISBC.
- A l'enquête finale aux sites du projet, il y avait moins de ruptures de stock de DIU, implants et injectables dans les structures ISSU¹ par rapport à l'enquête de base.

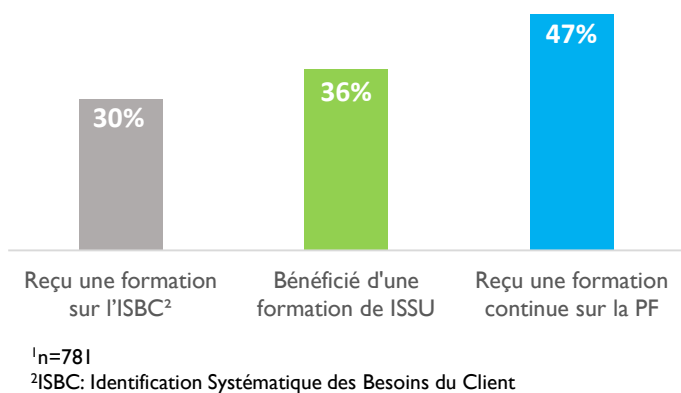
¹Les structures sanitaires qui ont reçu des activités du programme ISSU



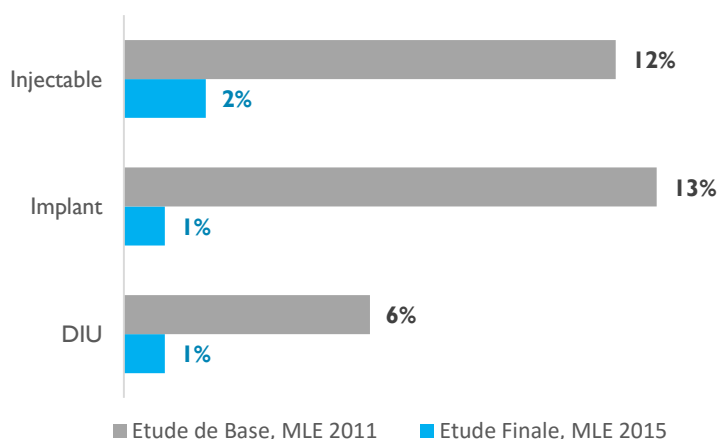
© ISSU

INDICATEURS AU NIVEAU DE PRESTATION DES SERVICES

Exposition des prestataires aux activités du programme ISSU à l'enquête finale 2015¹

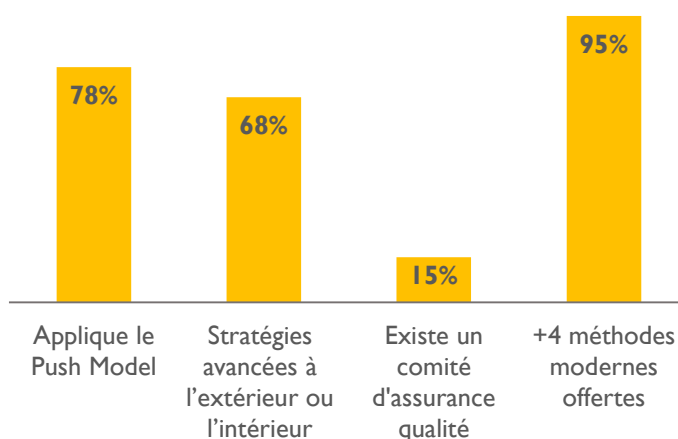


Pourcentage de structures en ruptures de stock de DIU, implants et injectables au cours des 30 derniers jours à l'enquête de base et l'enquête finale¹



¹Nombre de structures dépendent du nombre offrant la méthode respective

Exposition des structures aux activités du programme à l'enquête finale de MLE 2015¹



¹n=186

METHODOLOGIE D'ECHANTILLONNAGE

La conception de l'évaluation du projet ISSU comprend une enquête ménage longitudinale des femmes de 15 à 49 ans à l'enquête de base (2011). Une approche d'échantillonnage aréolaire stratifié à deux degrés a été utilisée à l'enquête de base pour obtenir un échantillon représentatif de femmes éligibles dans chaque ville. Au premier degré, un échantillon aléatoire d'unités primaires d'échantillonnage (UPE) a été sélectionné dans chaque ville. Au second degré, dans chacun des UPE sélectionnés au premier degré, un nombre fixe de 21 ménages ont été sélectionnés avec un tirage systématique à probabilité égale. Les femmes qui ont été interrogées avec succès à l'enquête de base et qui n'étaient pas visiteuses ont été suivies et réinterrogées à l'enquête à mi-parcours et à l'enquête en fin d'étude (2015). En total, 9614 femmes ont été interrogées à l'enquête de base. A l'issue du repérage mené en fin d'étude, 7674 femmes ont été trouvées et 6927 femmes ont été interviewées (un taux de réponse de 90%).

L'enquête auprès des points de prestation de services (PPS) a recueilli des données longitudinales entre l'enquête de base et l'enquête finale au niveau des structures sanitaires de ISSU¹, des structures identifiées comme sources des services de santé reproductive (SR) à l'enquête ménage et des pharmacies. Sur tous les sites du projet les entrevues ont été menées auprès de 205 structures sanitaires à l'enquête de base et 249 structures à l'enquête finale. Dans chaque structure, un audit de structure et des interviews auprès des prestataires ont été conduits; les enquêtes des clientes à la sortie des services de SR ont été menées dans certaines des structures de santé de ISSU.

¹Les structures sanitaires qui ont reçu des activités du programme ISSU

Cette fiche d'information a pu être réalisée grâce au soutien de la Fondation Bill & Melinda Gates. Les opinions des auteurs exprimées dans ce document ne reflètent pas nécessairement les points de vue du donateur.



MLE MEASUREMENT, LEARNING & EVALUATION PROJECT FOR THE URBAN REPRODUCTIVE HEALTH INITIATIVE